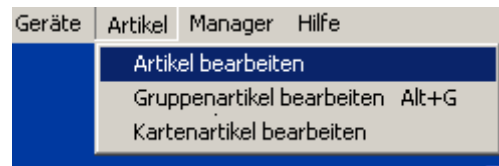


## 1. Artikelanlage

### 1.1

Über den Punkt Artikel in der Menüleiste wird die Artikelverwaltung (Artikel bearbeiten) geöffnet.



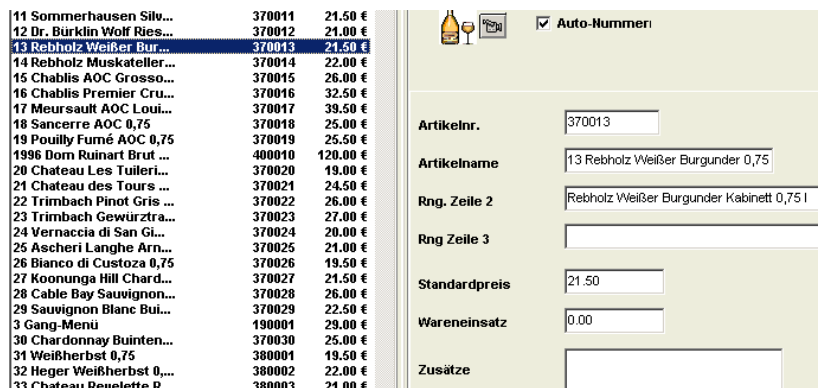
### 1.2

Standardmäßig werden alle Artikel Alphabetisch dargestellt. Um die Artikelübersicht auf spezielle Obergruppen, Hauptgruppen oder Untergruppen einzugrenzen, kann der Artikelfilter benutzt werden. Danach werden nur noch die Artikel der gefilterten Gruppe angezeigt.



### 1.3

Der ausgewählte Artikel in der Übersicht, wird in der Bearbeitungsmaske angezeigt und kann dort bearbeitet werden.



MFPOS V8 Stammdaten

1.4

Der Button Neu wird verwendet, um neue Artikel anzulegen.



1.5

Nach Betätigung des Buttons wird automatisch ein neuer Artikel mit der Bezeichnung NEU angelegt. Die Bezeichnung muss dann durch den Artikelnamen ersetzt werden. Die Artikelnummer wird vom System entsprechend der zugeordneten Untergruppe vergeben. Die Gruppenzugehörigkeit kann über die Schaltfläche der Untergruppe (...) geändert werden.

1.6

Gespeichert wird jeweils über den Button rechts oben im Menü.



1.7

Über den Button Schließen wird die Artikelanlage beendet.



MFPOS V8 Stammdaten

## 2. Touchscreenanlage

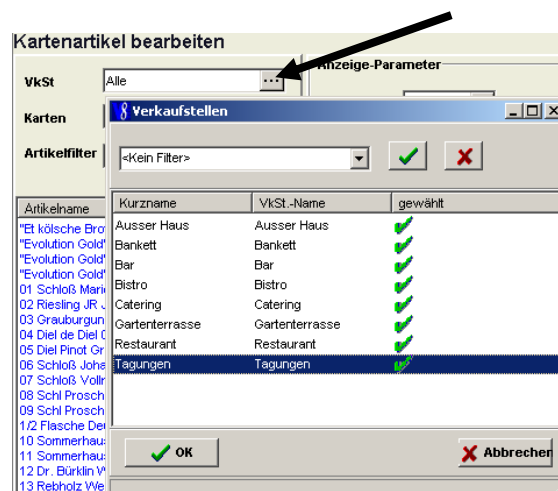
### 2.1

Über den Punkt Artikel in der Menüleiste wird die Touchscreeverwaltung (Kartenartikel bearbeiten) geöffnet.



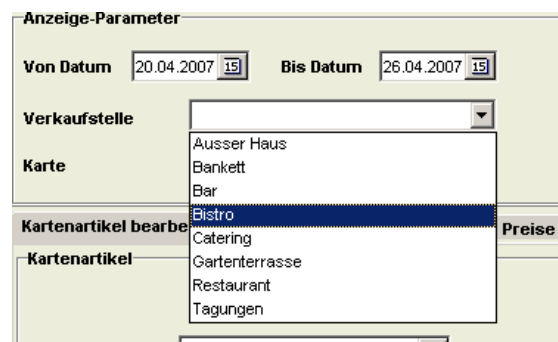
### 2.2

Die Auswahlbox VKST (...) ermöglicht mehrere Verkaufsstellen parallel zu bearbeiten. Der Artikelfilter kann wie bei der Artikelanlage, zur Eingrenzung der Artikelansicht genutzt werden.



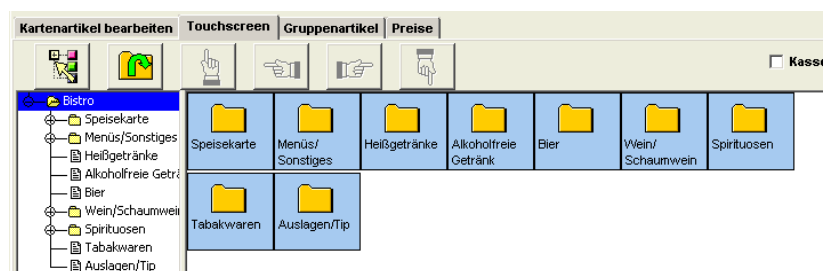
### 2.3

Über die Auswahlbox Verkaufsstelle wird die Abteilung ausgewählt, die aktuell bearbeitet werden soll.



### 2.4

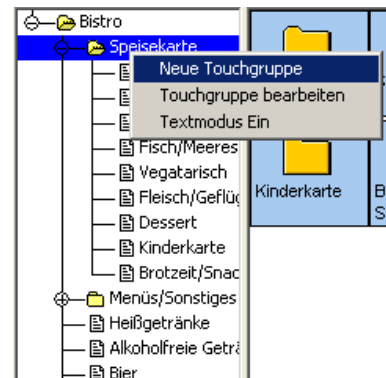
Nach Auswahl der Verkaufsstelle wird nun in der Kartei Touchscreen der Touchscreen der Abteilung dargestellt und kann bearbeitet werden.



MFPOS V8 Stammdaten

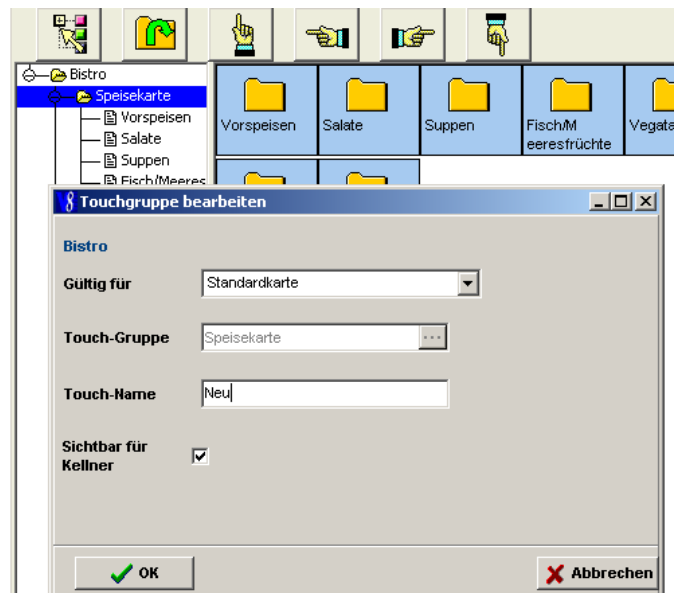
2.5

Die gelb dargestellten Ordner in dem rechten Feld sind die Touchgruppen, hinter denen sich weitere Touchgruppen und (oder) Artikel befinden können. Um neue Touchgruppen anzulegen, wird in der linken Spalte die gewünschte Position (Explorer-Ansicht) gewählt und dann mit der rechten Maustaste die Funktion Neue Touchgruppe ausgeführt.



2.6

Dort muss nun eine Karte (überwiegend Standardkarte) sowie die Bezeichnung der Gruppe (Neu) definiert werden.



2.7

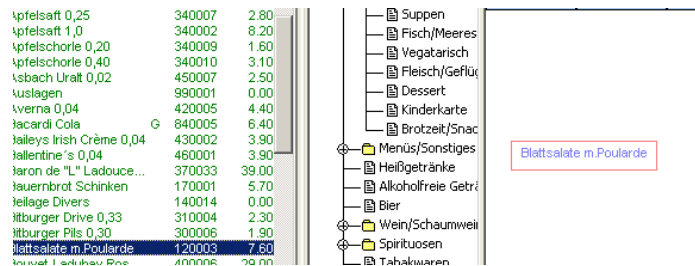
Die Hand-Symbole mit der jeweiligen Ausrichtung werden genutzt, um die Positionierung eines markierten Artikels (oder auch Touchgruppe) auf dem Touchscreen zu verändern (zum Anfang / zum Ende / einmal links / einmal rechts).



MFPOS V8 Stammdaten

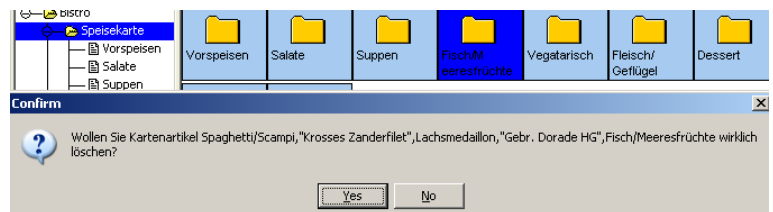
2.8

Einzelne Artikel können im Auswahlfenster mit der linken Maustaste ausgewählt (gedrückt halten!) und auf die gewünschte Touchscreenposition gezogen werden. Um mehrere Artikel gleichzeitig auf den Touchscreen zu legen, muss zusätzlich die STRG-Taste gedrückt werden.



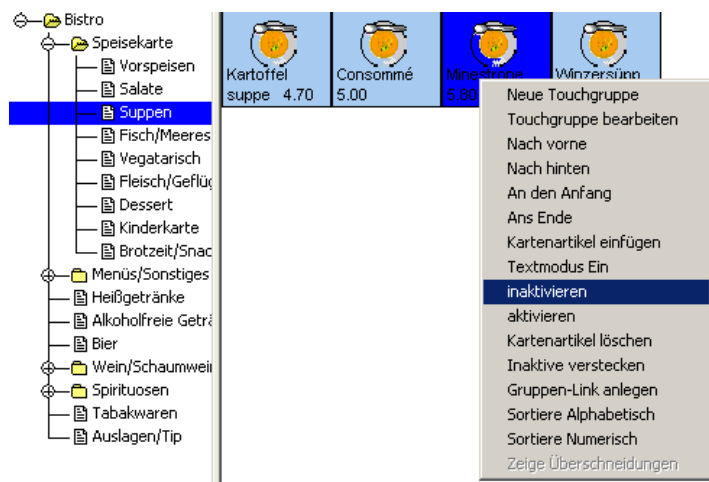
2.9

Um einen Artikel oder eine Touchgruppe zu löschen, wird der Artikel oder die Gruppe markiert (linke Maustaste / Mehrere durch gedrückt halten der STRG-Taste und linke Maustaste), und dann der Button Löschen betätigt. Es folgt eine Aufgabe zur Bestätigung des Löschvorgangs.



2.10

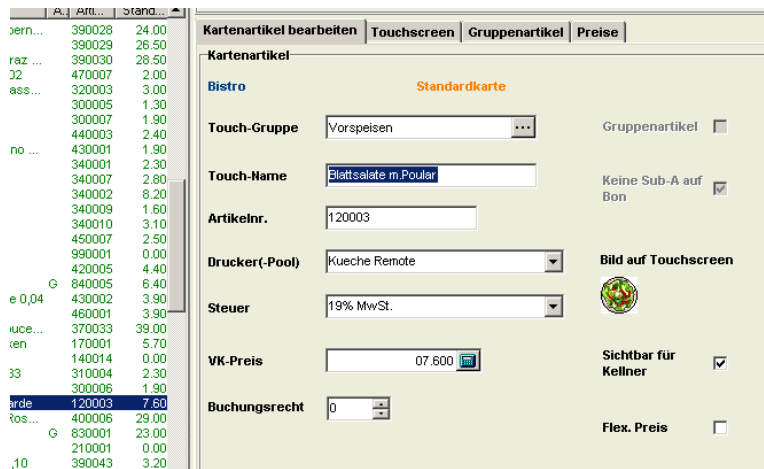
Durch das klicken der rechten Maustaste auf einem Artikel öffnet sich eine Menüleiste mit zusätzlichen Funktionen. z. B. können hierdurch Artikel Inaktiviert werden. Diese Artikel werden in der Maske grau dargestellt und können von den Kellnern auch nicht gebucht werden (Saison Artikel!?).



MFPOS V8 Stammdaten

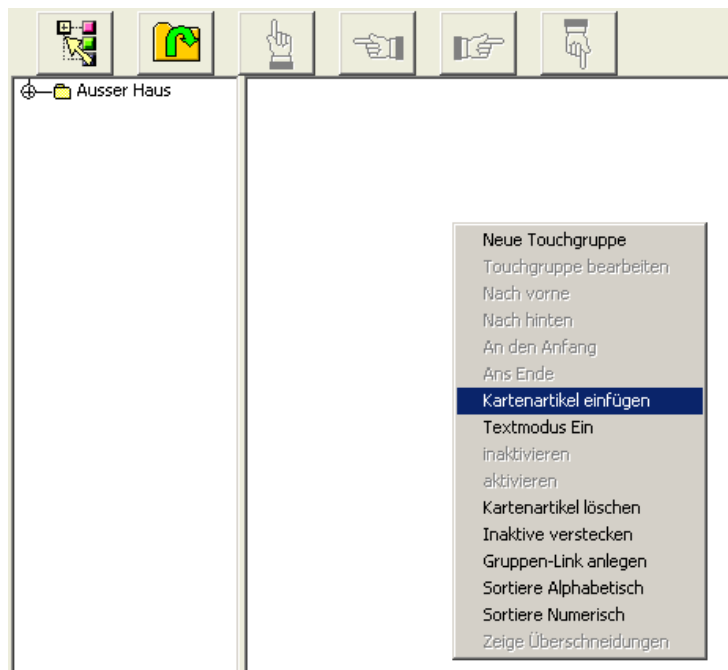
2.11

Um einzelne Artikel auf dem Touchscreen zu bearbeiten, wird der gewünschte Artikel in der Auswahlliste angeklickt und die Kartei Kartenartikel bearbeiten aktiviert.



2.12

Es können auch ganze oder auch Teile von Touchscreens von Outlet zu Outlet kopiert werden. Dazu muss im Ziel-Outlet im linken Feld die Position der neuen Touchgruppen definiert werden. Im rechten Feld wird dann über das Menü (rechter Mausklick) die Funktion Kartenartikel einfügen ausgewählt.



2.13

MFPOS V8 Stammdaten

Hier muss nun das Quell-Outlet, die Standardkarte und die zu übernehmende Touchgruppe gewählt werden. Bei der Touchgruppe hat man mehrere Möglichkeiten. Wählt man die oberste Position (meistens Verkaufsstellenname), so wird der gesamte Touchscreen kopiert. Wählt man eine andere Position, so wird nur diese Touchgruppe mit ihren jeweiligen Untergruppen übernommen.

